

Благодарим за то, что Вы выбрали нашу Беспроводную гарнитуру. Прежде чем начать эксплуатацию устройства, внимательно прочтите данное руководство, чтобы воспользоваться всеми возможностями гарнитуры и продлить срок ее службы. Сохраните это руководство, чтобы обратиться к нему, если в будущем возникнет такая необходимость. Внешний вид изделия, изображенного на рисунках в руководстве, может отличаться от вида Вашего изделия, поскольку все иллюстрации даны на основе прототипов наших моделей.

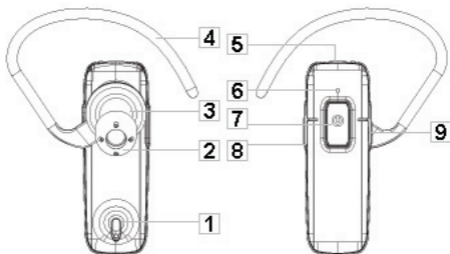
Наша компания не несет ответственности за ущерб, причиненный в результате несоблюдения условий эксплуатации и применения гарнитуры не по назначению.

**ПРИМЕЧАНИЕ:** PIN-код или “Пароль” при сопряжении гарнитуры: **0000**.

## Содержание

1	Общий вид гарнитуры .....	3
2	Технические характеристики.....	4
3	Указания по эксплуатации.....	5
4	Комплектность .....	7
5	Возможности .....	7
6	Варианты ношения гарнитуры.....	8
	6.1 Ношение гарнитуры с заушником .....	8
	6.2 Ношение гарнитуры без заушника.....	9
7	Индикатор состояния гарнитуры .....	10
8	Подготовка гарнитуры к работе .....	11
	8.1 Зарядка гарнитуры .....	11
9	Подключение гарнитуры к Bluetooth-совместимому устройству .....	14
10	Возможности гарнитуры .....	16
	10.1 Включение/выключение питания .....	16
	10.2 Режим сопряжения.....	16
	10.3 Ответ/отклонение/окончание вызова .....	16
	10.4 Увеличение/уменьшение уровня громкости.....	17
	10.5 Голосовой набор .....	17
	10.6 Повтор последнего набранного номера .....	17
	10.7 Сбой в работе гарнитуры.....	17
11	Использование гарнитуры для звонков через Интернет .....	18
12	Возможные неисправности и методы их устранения .....	23
13	Гарантия изготовителя .....	24
14	Условия транспортирования и хранения .....	25
15	Для заметок.....	26

## 1 Общий вид гарнитуры



1	Микрофон
2	Съемный резиновый наушник
3	Динамик
4	Заушник
5	Разъем для подключения USB кабеля
6	Индикатор состояния гарнитуры
7	Многофункциональная кнопка
8	Кнопка уменьшения уровня громкости
9	Кнопка увеличения уровня громкости

## 2 Технические характеристики

Версия Bluetooth	2.0 +EDR
Тип	моно
Рабочие частоты	2.4-2.483 ГГц
Профили	Handsfree (HFR) Headset (HSP)
Питание	Li - Ion аккумулятор
Емкость аккумулятора	65 мАч
Время разговора	до 4 часов
Время ожидания	до 110 часов
Время полного заряда	менее 2 часов
Выходная мощность	<2.5 мВт, класс 2
Радиус уверенного приема	до 10 м
Размер (длина x ширина x толщина)	50,9x17,2x6,5 мм
Вес	9 г
Температура хранения	-20 °C ~ +35 °C
Рабочая температура	-20 °C ~ +50 °C

### 3 Указания по эксплуатации

Нижеследующие указания по эксплуатации предназначены для того, чтобы помочь Вам правильно использовать гарнитуру и сохранять ее в рабочем состоянии в течении длительного времени. Внимательно прочитайте этот раздел и строго следуйте приведенным в нем инструкциям.

- Так как гарнитура подвержена воздействию электромагнитных полей, выключайте ее там, где этого требуют информационные указатели.

- Находясь в самолете, выключайте гарнитуру, чтобы не вызвать сбой в работе электронной системы.

- Если Вы используете какие-либо электронные медицинские приборы, например, стимулятор сердца, проконсультируйтесь у Вашего лечащего врача на предмет возможности работы гарнитуры с вашим прибором.

- Избегайте использования гарнитуры в шумной обстановке, где придется увеличивать уровень громкости динамика. Использование гарнитуры с высоким уровнем громкости динамика может привести к ухудшению слуха.

- При ощущении дискомфорта или появлении звона в ушах немедленно прекратите использование гарнитуры и обратитесь к врачу.

- Используйте только оригинальное зарядное устройство для подзарядки гарнитуры.

- Не разбирайте и не ремонтируйте гарнитуру самостоятельно.

- Храните аксессуары в недоступном для детей месте.

- Не роняйте гарнитуру на твердую поверхность, избегайте попадания посторонних предметов в разъемы гарнитуры, не кладите на нее тяжелые предметы и не допускайте контакта гарнитуры с химикатами.

- Избегайте попадания гарнитуры в зоны воздействия прямого

света или излучающих тепло устройств; не помещайте гарнитуру в пыльную и задымленную среду.

- Гарнитуру следует держать вдали от зон воздействия экстремальных изменений температур, влаги и статического электричества.

- В целях охраны окружающей среды, просим Вас утилизировать упаковочные материалы, батареи и непригодные электронные продукты отдельно.

## 4 Комплектность

1 Беспроводная гарнитура TG-860	1 шт
2 Сетевое зарядное устройство	1 шт
3 USB кабель	1 шт
4 Заушник	1 шт
5 Резиновый наушник	2 шт
6 Руководство по эксплуатации	1 шт
7 Гарантийный талон	1 шт
8 Упаковка	1 шт

## 5 Возможности

- Ответ на вызов.
- Окончание вызова.
- Отклонение входящего вызова\*.
- Голосовой набор\*.
- Повторный набор последнего номера\*.
- Регулировка уровня громкости.
- Работа с несколькими Bluetooth-совместимыми устройствами.

\* - если данная функция поддерживается Вашим Bluetooth-совместимым устройством.

## 6 Варианты ношения гарнитуры

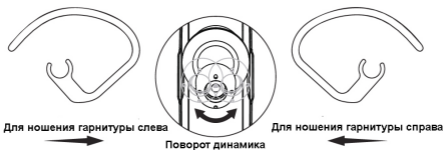
Для более комфортного ношения гарнитуры используйте сменные резиновые наушники, входящие в комплект. Подберите наиболее подходящий Вам диаметр наушника.

Динамик гарнитуры TG-860 оснащен поворотным механизмом (угол поворота  $120^\circ$ ), что обеспечивает максимально комфортное ношение гарнитуры как на правом, так и на левом ухе.

Вы можете носить гарнитуру с заушником или без него.

### 6.1 Ношение гарнитуры с заушником

Установите заушник в нужное положение на динамик гарнитуры, как показано на рисунке:



Поверните динамик гарнитуры так, чтобы обеспечить максимально комфортное положение устройства в ухе.



Ношение гарнитуры с заушником



## 6.2 Ношение гарнитуры без заушника

Снимите заушник.



Поворот динамика

Поверните динамик гарнитуры так, чтобы обеспечить максимально комфортное положение устройства в ухе.



Ношение гарнитуры без заушника

## 7 Индикатор состояния гарнитуры

В зависимости от состояния гарнитуры, индикатор работает в следующих режимах:

Состояние гарнитуры	Цвет индикатора	Режим работы индикатора
Включение питания	синий	загорается на 1 секунду
Выключение питания	красный	загорается на 1 секунду
Режим сопряжения с Bluetooth-совместимым устройством	синий /красный	загораются попеременно - до завершения сопряжения с Bluetooth-совместимым устройством, но не дольше 120 секунд
Успешное сопряжение с Bluetooth-совместимым устройством	синий	загорается на 2,5 секунды
Режим ожидания	синий	загорается на 0,2 секунды каждые 5 секунд
Спящий режим	нет индикации	если гарнитура бездействует (находится в режиме ожидания) более 10 минут, устройство перейдет в спящий режим*
Входящий/исходящий вызов	синий	загорается на 0,2 секунды каждую секунду
Режим разговора	синий	загорается на 0,5 секунды каждые 2 секунды
Сбой	синий	загорается на 0,1 секунды 5 раз каждые 5 секунд

\*- для выхода из спящего режима нажмите любую кнопку на гарнитуре.

## 8 Подготовка гарнитуры к работе

Перед началом использования гарнитуры ознакомьтесь с последовательностью действий и выполните необходимые мероприятия по подготовке устройства к работе, описанные в данном разделе.

### 8.1 Зарядка гарнитуры

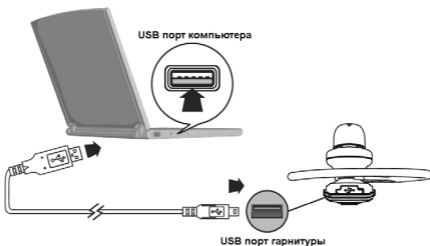


#### **ВНИМАНИЕ!**

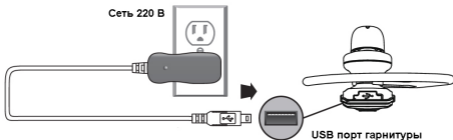
Перед началом зарядки аккумуляторной батареи убедитесь, что гарнитура выключена.

Перед первым использованием полностью зарядите аккумуляторную батарею.

Для зарядки аккумуляторной батареи от USB порта компьютера подключите USB кабель в соответствующий разъем гарнитуры, а затем к USB порту компьютера, как показано на рисунке:



Для зарядки аккумуляторной батареи от сети подключите USB кабель в соответствующий разъем гарнитуры, а затем к зарядному устройству и сети электропитания, как показано на рисунке:



Во время зарядки аккумуляторной батареи индикатор состояния гарнитуры постоянно горит красным.

Время полной зарядки аккумулятора составляет менее двух часов, но оно может изменяться в зависимости от степени разряда батареи.

По достижении полного заряда аккумуляторной батареи зарядка автоматически прекращается. Индикатор состояния гарнитуры выключен.

Отсоедините гарнитуру от USB кабеля.

Гарнитура готова к работе.



**ВНИМАНИЕ!**

НИ В КОЕМ СЛУЧАЕ не используйте поврежденное зарядное устройство во избежание короткого замыкания, возгорания или поражения электрическим током.

Неполная зарядка и перезарядка гарнитуры снижают ресурс аккумуляторной батареи. Не заряжайте гарнитуру более 4 часов.

Для выхода аккумуляторной батареи на полную рабочую мощность в начале эксплуатации гарнитуры, первые 4 раза, необходимо полностью разрядить и полностью зарядить батарею.

Избегайте попадания посторонних предметов в разъемы гарнитуры.

Не используйте гарнитуру во время зарядки аккумуляторной батареи. При подключении зарядного устройства гарнитура выключится автоматически.

При полном заряде аккумулятора время работы гарнитуры составляет до 4 часов в режиме разговора и до 110 часов в режиме ожидания (гарнитура находится в режиме ожидания, когда она включена, но не используется для разговора).

При разрядке аккумуляторной батареи гарнитура каждые 20 секунд подает звуковой сигнал, а индикатор загорается красным каждую секунду. Зарядите гарнитуру любым из двух способов, описанных выше.

## 9 Подключение гарнитуры к Bluetooth совместимому устройству

Для начала работы с гарнитурой необходимо выполнить ее подключение к Вашему Bluetooth-совместимому устройству.

Переведите гарнитуру в режим сопряжения с Bluetooth совместимым устройством. При выключенном питании гарнитуры нажмите и удерживайте многофункциональную кнопку до появления попеременно загорающихся синего и красного сигналов индикатора. Гарнитура переведена в режим сопряжения.

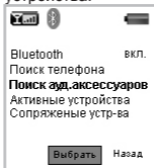


### ВНИМАНИЕ!

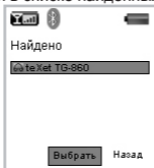
Если гарнитура не сопрягалась ни с одним Bluetooth-совместимым устройством, при нажатии и удержании многофункциональной кнопки, гарнитура автоматически перейдет в режим сопряжения.

Если гарнитура уже сопрягалась с Bluetooth-совместимыми устройствами, для перехода в режим сопряжения, нажмите и долго удерживайте многофункциональную кнопку до появления соответствующего сигнала индикатора. Недостаточное время удержания многофункциональной кнопки приведет к включению питания гарнитуры и переходу в режим ожидания.

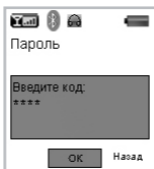
Включите функцию Bluetooth на сопрягаемом с гарнитурой телефоне (или другом сопрягаемом устройстве), выполните поиск гарнитуры, в соответствии с указаниями руководства по эксплуатации данного устройства.



Когда устройство обнаружит гарнитуру, название гарнитуры **teXet TG-860** появится в списке найденных устройств.



Выберите гарнитуру в списке найденных устройств, введите пароль для подключения гарнитуры (пароль по умолчанию: 0000).



После успешного сопряжения гарнитуры с Bluetooth совместимым устройством гарнитура перейдет в режим ожидания, индикатор состояния будет загораться синим каждые 5 секунд.



**ВНИМАНИЕ!**

Гарнитура способна сохранять параметры связи с 9 Bluetooth совместимыми устройствами, но не более 9 устройств. При подключении, например, 10-ого сопряженного устройства, самое первое сопряжение будет удалено. Одновременно гарнитура может работать только с одним Bluetooth-совместимым устройством.

## 10 Возможности гарнитуры

В данном разделе более подробно описаны операции, которые Вы можете совершать при помощи гарнитуры.

### 10.1 Включение/выключение питания

Для включения питания гарнитуры нажмите и удерживайте многофункциональную кнопку, синий индикатор загорится на 1 секунду. Питание гарнитуры включено.

Для выключения питания гарнитуры нажмите и удерживайте многофункциональную кнопку, красный индикатор загорится на 1 секунду. Питание гарнитуры выключено.

### 10.2 Режим сопряжения

Для сопряжения гарнитуры с Bluetooth-совместимым устройством, при выключенном питании нажмите и долго удерживайте многофункциональную кнопку до появления попеременно загорающихся синего и красного сигналов индикатора. Гарнитура переведена в режим сопряжения и готова к подключению к устройству.

Режим сопряжения включается на 120 секунд. Если по истечении этого времени Вам не удастся произвести сопряжение устройств, гарнитура перейдет в режим ожидания, необходимо повторить процедуру включения режима сопряжения.

### 10.3 Ответ/отклонение\*/окончание вызова

Для ответа на входящий вызов один раз нажмите многофункциональную кнопку. Вызов принят, говорите.

Для отклонения\* входящего вызова нажмите и несколько секунд удерживайте многофункциональную кнопку до звукового



сигнала. Вызов отклонен.

Для окончания разговора один раз нажмите многофункциональную кнопку. Вызов окончен.

\* - если данная функция поддерживается Вашим Bluetooth-совместимым устройством.

## 10.4 Увеличение/уменьшение уровня громкости

Для увеличения или уменьшения уровня громкости динамика гарнитуры используйте кнопки регулировки уровня громкости “VOL+” и “VOL-”, расположенные на корпусе гарнитуры.

## 10.5 Голосовой набор\*

Для поиска записи в телефонной книге по голосовой метке\* нажмите и 3 секунды удерживайте многофункциональную кнопку, затем отпустите ее. Вы услышите звуковой сигнала, голосовой набор включен, говорите.

Вы услышите голосовое подтверждение найденной метки, подождите несколько секунд, устройство автоматически начнет вызов найденного абонента.

\* - если данная функция поддерживается Вашим Bluetooth-совместимым устройством.

## 10.6 Повтор последнего набранного номера\*

Для повтора последнего набранного номера\* два раза нажмите многофункциональную кнопку.

\* - если данная функция поддерживается Вашим Bluetooth-совместимым устройством.

## 10.7 Сбой в работе гарнитуры

При сбое входящего/исходящего вызова или при не корректном его завершении ( например, при помощи кнопок на телефоне) индикатор состояния гарнитуры будет загораться синим на 0,1 секунды 5 раза каждые 5 секунд. Для снятия ошибки и перехода гарнитуры в режим ожидания нажмите многофункциональную кнопку.

## 11 Использование гарнитуры для звонков через Интернет

Вы можете использовать гарнитуру во время совершения звонков через программы Интернет-телефонии (VoIP).

Для этого Вам необходимо произвести процедуру сопряжения гарнитуры и компьютера.



### **ВНИМАНИЕ!**

Компьютер должен поддерживать функцию Bluetooth.

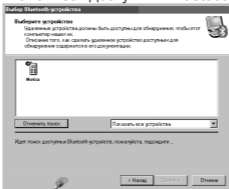
Переведите гарнитуру в режим сопряжения, при выключенном питании, нажмите и удерживайте многофункциональную кнопку до появления попеременно загорающихся синего и красного сигналов индикатора.

Запустите на компьютере программу **«Мастер Bluetooth соединения»** и запустите раздел **«Добавить новое соединение»**.

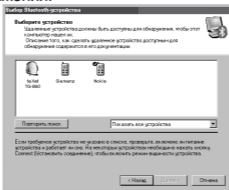


Для начала поиска и подключения нового устройства (гарнитуры) к компьютеру через Bluetooth, нажмите кнопку **«Далее»**.

Компьютер начнет поиск всех доступных Bluetooth устройств.

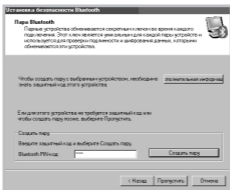


В списке найденных устройств, выберите Вашу гарнитуру **teXet TG-860** и нажмите кнопку **«Далее»** для продолжения процедуры сопряжения.

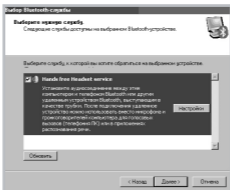


**Введите Bluetooth PIN-код : 0000.**

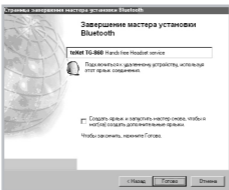
Нажмите кнопку **«Создать пару»** для подтверждения сопряжения гарнитуры с компьютером.



Выберите службу, доступную для Вашего Bluetooth-устройства.



Подключение Bluetooth-устройства гарнитуры **teXet TG-860** успешно завершено. Нажмите кнопку **«Готово»**.



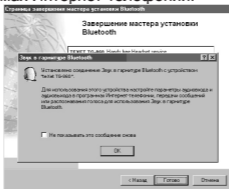
Выберите тип устройства гарнитуры.



Выберите приоритетную программу для голосового общения с использованием беспроводной гарнитуры.



Сопряжение гарнитуры и компьютера завершено. Для использования гарнитуры установите необходимые настройки аудио входа/выхода, передачи сообщений или распознавания голоса в программах Интернет-телефонии.



## 12 Возможные неисправности и методы их устранения

Проблемы	Вероятные причины возникновения	Решения
Гарнитура не включается	Аккумуляторная батарея разряжена.	Зарядите аккумуляторную батарею.
Гарнитура не заряжается	Поврежден USB кабель. Используется не подходящий USB кабель. USB разъем компьютера неисправен.	Используйте оригинальный USB кабель для зарядки гарнитуры. Попробуйте подключить гарнитуру к другому USB разъему компьютера.
Bluetooth-совместимое устройство "не видит" гарнитуру	Питание гарнитуры выключено. Гарнитура не переведена в режим сопряжения. На сопрягаемом устройстве выключена функция Bluetooth. Гарнитура находится вне зоны действия.	Включите питание гарнитуры и переведите ее в режим сопряжения. Включите функцию Bluetooth на сопрягаемом устройстве. Подойдите ближе к Bluetooth совместимому устройству, убедитесь, что между устройством и гарнитурой нет препятствий (например, стен).
При использовании гарнитуры ничего не слышно	Громкость динамика гарнитуры установлена на минимальное значение. Гарнитура выключена или не сопряжена с данным устройством.	Установите максимально комфортный уровень громкости динамика гарнитуры при помощи кнопок "VOL+" и "VOL-". Включите питание гарнитуры или выполните сопряжение гарнитуры с данным Bluetooth совместимым устройством.
Не работают функции отклонения вызова, голосового набора или повторного набора последнего номера.	Ваше Bluetooth-совместимое устройство не поддерживает данные функции.	Используйте другое Bluetooth-совместимое устройство.

## 13 Гарантия изготовителя

Компания “Электронные системы “АЛКОТЕЛ” предоставляет гарантию на всю выпускаемую продукцию сроком 1 (один) год, начиная с момента приобретения изделия потребителем в розничной сбытовой сети.

Условия предоставления гарантии указаны в гарантийном талоне на изделие.

Вопросы, связанные с эксплуатацией изделия, Вы можете задавать на Интернет сайте **www.texet.ru** .

### **ВНИМАНИЕ!**

Потребитель лишается права на гарантию в случае обнаружения неисправностей, возникших в результате:

1. Механических повреждений гарнитуры;
2. Несоблюдения правил эксплуатации и транспортировки, указанных в описании к устройству;
3. Попадания внутрь устройства посторонних предметов (песка, влаги, насекомых и т.д.);
4. Применения в устройстве источников питания, которые не были рекомендованы к использованию производителем аппаратуры, или некачественных элементов питания.

### **Гарнитура лишается гарантии, если:**

1. Обнаружены следы самостоятельного ремонта, сборки-разборки, модификации устройства или ремонта в неавторизованных мастерских;
2. При отсутствии или повреждении маркировки с заводским номером в гарантийном талоне, а также, если заводской номер был изменен, удален или неразборчив.



## 14 Условия транспортирования и хранения

Гарнитура в упакованном виде может транспортироваться в крытых транспортных средствах любого вида при температуре от минус 20 до плюс 35 °С, если она защищена от непосредственного воздействия атмосферных осадков, солнечного излучения и механических повреждений.





